

Córdoba, 13 de Octubre de 2016

Índices de Costos del Autotransporte de Cargas

Cámara Empresaria del Autotransporte de Cargas de Córdoba (CEDAC)

Elaborado por Economic Trends S.A. para la CEDAC

Datos al 10 de Octubre de 2016

Síntesis de principales resultados

Bloque de costos	Diciembre de 2015 = 100		% de variación	
	set-16	oct-16	Mensual (oct 16 / set 16)	Acumulada en el año
Índice de costos - Transporte de Carga General				
Costos personal conducción	136.3	142.6	4.6	42.6
Costos variables asociados al vehículo	127.3	119.7	-6.0	19.7
Costos fijos asociados al vehículo	153.4	155.3	1.2	55.3
Costos fijos no asociados al vehículo	134.2	133.5	-0.5	33.5
Costos impositivos	136.0	135.5	-0.4	35.5
Costo total	136.0	135.5	-0.4	35.5
Índice de costos - Transporte de Combustibles				
Costos personal conducción	134.5	138.9	3.3	38.9
Costos variables asociados al vehículo	127.7	119.9	-6.1	19.9
Costos fijos asociados al vehículo	153.6	155.5	1.3	55.5
Costos fijos no asociados al vehículo	134.6	133.5	-0.8	33.5
Costos impositivos	136.0	135.1	-0.6	35.1
Costo total	136.0	135.1	-0.6	35.1
Índice de costos - Transporte de Carga Refrigerada				
Costos personal conducción	136.3	142.6	4.6	42.6
Costos variables asociados al vehículo	127.4	119.7	-6.1	19.7
Costos fijos asociados al vehículo	153.4	155.3	1.2	55.3
Costos fijos no asociados al vehículo	134.1	133.3	-0.6	33.3
Costos impositivos	135.8	135.1	-0.5	35.1
Costo total	135.8	135.1	-0.5	35.1

1.- En octubre de 2016, los Índices de Costos del Autotransporte de Cargas se redujeron 0.4% (carga general), 0.6% (transporte de combustibles) y 0.5% (carga refrigerada) con relación al nivel de septiembre de 2016, acumulando desde diciembre de 2015 aumentos del 35.5% (carga general), 35.1% (transporte de combustible) y 35.1% (carga refrigerada).

2.- Los mayores incrementos acumulados se registraron en el bloque de costos fijos asociados al vehículo, con 55.3% (carga general), 55.5% (transporte de combustible) y 55.3% (carga refrigerada) y, en segundo lugar, en el bloque de costos de personal de conducción, con 42.6% (carga general), 38.9% (transporte de combustible) y 42.6% (carga refrigerada).

3.- Por debajo de esos porcentajes se encuentran el bloque de costos impositivos (aumentos acumulados de 35.5% en carga general, 35.1% en transporte de combustible y 35.1% en carga refrigerada), luego el bloque de costos fijos no asociados al vehículo (aumentos acumulados de 33.5% en carga general, 33.5% en transporte de combustible y 33.3% en carga refrigerada), y en último lugar el bloque de costos variables asociados al vehículo (aumentos acumulados de 19.7% en carga general, 19.9% en transporte de combustible y 19.7% en carga refrigerada).

Índices de Costos del Autotransporte de Cargas Carga General Diciembre de 2015 = 100

Mes	Diciembre 2015 = 100					
	Costos personal conducción	Costos variables asociados al vehículo	Costos fijos asociados al vehículo	Costos fijos no asociados al vehículo	Costos impositivos	Costo total
dic-15	100.0	100.0	100.0	100.0	100.0	100.0
ene-16	100.0	107.0	140.0	107.9	111.2	111.2
feb-16	100.0	107.2	145.6	109.1	112.5	112.5
mar-16	105.1	114.4	157.7	116.5	120.0	120.0
abr-16	105.1	119.6	149.6	117.4	120.5	120.5
may-16	105.2	126.1	145.5	119.1	122.3	122.3
jun-16	105.2	123.5	141.8	118.0	120.5	120.5
jul-16	120.7	111.0	152.0	123.3	123.5	123.5
ago-16	120.7	126.9	151.4	127.7	129.7	129.7
sep-16	136.3	127.3	153.4	134.2	136.0	136.0
oct-16	142.6	119.7	155.3	133.5	135.5	135.5

Fuente: Economic Trends S.A. para la Cámara Empresaria del Autotransporte de Cargas de Córdoba (CEDAC).

Índices de Costos del Autotransporte de Cargas Carga General % de variación mensual

Mes	% de variación respecto al mes anterior					
	Costos personal conducción	Costos variables asociados al vehículo	Costos fijos asociados al vehículo	Costos fijos no asociados al vehículo	Costos impositivos	Costo total
dic-15						
ene-16	0.0	7.0	40.0	7.9	11.2	11.2
feb-16	0.0	0.1	4.0	1.1	1.1	1.1
mar-16	5.1	6.7	8.3	6.8	6.7	6.7
abr-16	0.0	4.6	-5.1	0.7	0.4	0.4
may-16	0.1	5.4	-2.8	1.5	1.5	1.5
jun-16	0.0	-2.1	-2.5	-0.9	-1.5	-1.5
jul-16	14.8	-10.2	7.2	4.5	2.5	2.5
ago-16	0.0	14.3	-0.4	3.5	5.0	5.0
sep-16	12.9	0.4	1.3	5.1	4.9	4.9
oct-16	4.6	-6.0	1.2	-0.5	-0.4	-0.4

Fuente: Economic Trends S.A. para la Cámara Empresaria del Autotransporte de Cargas de Córdoba (CEDAC).

Índices de Costos del Autotransporte de Cargas Carga General

% de variación mensual acumulada

Mes	% de variación mensual acumulada					
	Costos personal conducción	Costos variables asociados al vehículo	Costos fijos asociados al vehículo	Costos fijos no asociados al vehículo	Costos impositivos	Costo total
dic-15						
ene-16	0.0	7.0	40.0	7.9	11.2	11.2
feb-16	0.0	7.2	45.6	9.1	12.5	12.5
mar-16	5.1	14.4	57.7	16.5	20.0	20.0
abr-16	5.1	19.6	49.6	17.4	20.5	20.5
may-16	5.2	26.1	45.5	19.1	22.3	22.3
jun-16	5.2	23.5	41.8	18.0	20.5	20.5
jul-16	20.7	11.0	52.0	23.3	23.5	23.5
ago-16	20.7	26.9	51.4	27.7	29.7	29.7
sep-16	36.3	27.3	53.4	34.2	36.0	36.0
oct-16	42.6	19.7	55.3	33.5	35.5	35.5

Fuente: Economic Trends S.A. para la Cámara Empresaria del Autotransporte de Cargas de Córdoba (CEDAC).

Índices de Costos del Autotransporte de Cargas Transporte de Combustible

Diciembre de 2015 = 100

Mes	Diciembre 2015 = 100					
	Costos personal conducción	Costos variables asociados al vehículo	Costos fijos asociados al vehículo	Costos fijos no asociados al vehículo	Costos impositivos	Costo total
dic-15	100.0	100.0	100.0	100.0	100.0	100.0
ene-16	100.0	107.1	140.2	109.0	111.5	111.5
feb-16	100.0	107.3	145.8	110.3	112.8	112.8
mar-16	105.1	114.6	157.9	117.9	120.4	120.4
abr-16	105.1	119.9	149.8	118.6	120.6	120.6
may-16	105.2	126.5	145.6	120.4	122.2	122.2
jun-16	105.2	123.8	141.9	119.0	120.5	120.5
jul-16	120.7	111.1	152.1	123.8	124.1	124.1
ago-16	120.7	127.2	151.5	128.5	130.0	130.0
sep-16	134.5	127.7	153.6	134.6	136.0	136.0
oct-16	138.9	119.9	155.5	133.5	135.1	135.1

Fuente: Economic Trends S.A. para la Cámara Empresaria del Autotransporte de Cargas de Córdoba CEDAC).

Índices de Costos del Autotransporte de Cargas Transporte de Combustible % de variación mensual

Mes	100% de variación respecto al mes anterior					
	Costos personal conducción	Costos variables asociados al vehículo	Costos fijos asociados al vehículo	Costos fijos no asociados al vehículo	Costos impositivos	Costo total
dic-15						
ene-16	0.0	7.1	40.2	9.0	11.5	11.5
feb-16	0.0	0.1	4.0	1.1	1.2	1.2
mar-16	5.1	6.8	8.3	7.0	6.7	6.7
abr-16	0.0	4.6	-5.1	0.6	0.2	0.2
may-16	0.0	5.5	-2.8	1.4	1.3	1.3
jun-16	0.0	-2.1	-2.5	-1.1	-1.5	-1.5
jul-16	14.8	-10.3	7.2	4.1	3.0	3.0
ago-16	0.0	14.5	-0.4	3.7	4.7	4.7
sep-16	11.4	0.4	1.3	4.7	4.6	4.6
oct-16	3.3	-6.1	1.3	-0.8	-0.6	-0.6

Fuente: Economic Trends S.A. para la Cámara Empresaria del Autotransporte de Cargas de Córdoba (CEDAC).

Índices de Costos del Autotransporte de Cargas Transporte de Combustible % de variación mensual acumulada

Mes	% de variación mensual acumulada					
	Costos personal conducción	Costos variables asociados al vehículo	Costos fijos asociados al vehículo	Costos fijos no asociados al vehículo	Costos impositivos	Costo total
dic-15						
ene-16	0.0	7.1	40.2	9.0	11.5	11.5
feb-16	0.0	7.3	45.8	10.3	12.8	12.8
mar-16	5.1	14.6	57.9	17.9	20.4	20.4
abr-16	5.1	19.9	49.8	18.6	20.6	20.6
may-16	5.2	26.5	45.6	20.4	22.2	22.2
jun-16	5.2	23.8	41.9	19.0	20.5	20.5
jul-16	20.7	11.1	52.1	23.8	24.1	24.1
ago-16	20.7	27.2	51.5	28.5	30.0	30.0
sep-16	34.5	27.7	53.6	34.6	36.0	36.0
oct-16	38.9	19.9	55.5	33.5	35.1	35.1

Fuente: Economic Trends S.A. para la Cámara Empresaria del Autotransporte de Cargas de Córdoba CEDAC).

Índices de Costos del Autotransporte de Cargas Carga Refrigerada Diciembre de 2015 = 100

Mes	Diciembre 2015 = 100					
	Costos personal conducción	Costos variables asociados al vehículo	Costos fijos asociados al vehículo	Costos fijos no asociados al vehículo	Costos impositivos	Costo total
dic-15	100.0	100.0	100.0	100.0	100.0	100.0
ene-16	100.0	107.0	140.0	107.8	111.0	111.0
feb-16	100.0	107.2	145.5	108.9	112.2	112.2
mar-16	105.1	114.3	157.6	116.3	119.6	119.6
abr-16	105.1	119.6	149.6	117.3	120.3	120.2
may-16	105.2	126.2	145.5	119.1	122.2	122.2
jun-16	105.2	123.6	141.8	118.0	120.4	120.4
jul-16	120.7	110.8	151.9	123.0	123.0	123.1
ago-16	120.7	126.9	151.3	127.6	129.5	129.5
sep-16	136.3	127.4	153.4	134.1	135.8	135.8
oct-16	142.6	119.7	155.3	133.3	135.1	135.1

Fuente: Economic Trends S.A. para la Cámara Empresaria del Autotransporte de Cargas de Córdoba CEDAC).

Índices de Costos del Autotransporte de Cargas Carga Refrigerada % de variación mensual

Mes	% de variación respecto al mes anterior					
	Costos personal conducción	Costos variables asociados al vehículo	Costos fijos asociados al vehículo	Costos fijos no asociados al vehículo	Costos impositivos	Costo total
dic-15						
ene-16	0.0	7.0	40.0	7.8	11.0	11.0
feb-16	0.0	0.1	3.9	1.1	1.1	1.1
mar-16	5.1	6.7	8.3	6.8	6.6	6.6
abr-16	0.0	4.6	-5.1	0.8	0.5	0.5
may-16	0.1	5.5	-2.8	1.6	1.6	1.6
jun-16	0.0	-2.1	-2.5	-0.9	-1.5	-1.5
jul-16	14.8	-10.3	7.2	4.3	2.2	2.2
ago-16	0.0	14.5	-0.4	3.7	5.3	5.3
sep-16	12.9	0.4	1.3	5.1	4.8	4.8
oct-16	4.6	-6.1	1.2	-0.6	-0.5	-0.5

Fuente: Economic Trends S.A. para la Cámara Empresaria del Autotransporte de Cargas de Córdoba (CEDAC).

Índices de Costos del Autotransporte de Cargas Carga Refrigerada

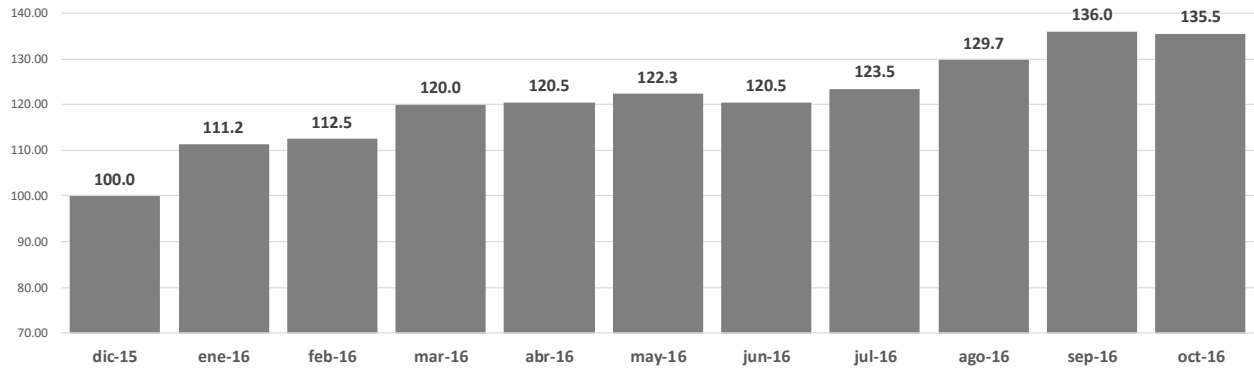
% de variación mensual acumulada

Mes	% de variación mensual acumulada					
	Costos personal conducción	Costos variables asociados al vehículo	Costos fijos asociados al vehículo	Costos fijos no asociados al vehículo	Costos impositivos	Costo total
dic-15						
ene-16	0.0	7.0	40.0	7.8	11.0	11.0
feb-16	0.0	7.2	45.5	8.9	12.2	12.2
mar-16	5.1	14.3	57.6	16.3	19.6	19.6
abr-16	5.1	19.6	49.6	17.3	20.3	20.2
may-16	5.2	26.2	45.5	19.1	22.2	22.2
jun-16	5.2	23.6	41.8	18.0	20.4	20.4
jul-16	20.7	10.8	51.9	23.0	23.0	23.1
ago-16	20.7	26.9	51.3	27.6	29.5	29.5
sep-16	36.3	27.4	53.4	34.1	35.8	35.8
oct-16	42.6	19.7	55.3	33.3	35.1	35.1

Fuente: Economic Trends S.A. para la Cámara Empresaria del Autotransporte de Cargas de Córdoba CEDAC).

Índice de Costos del Autotransporte de Cargas

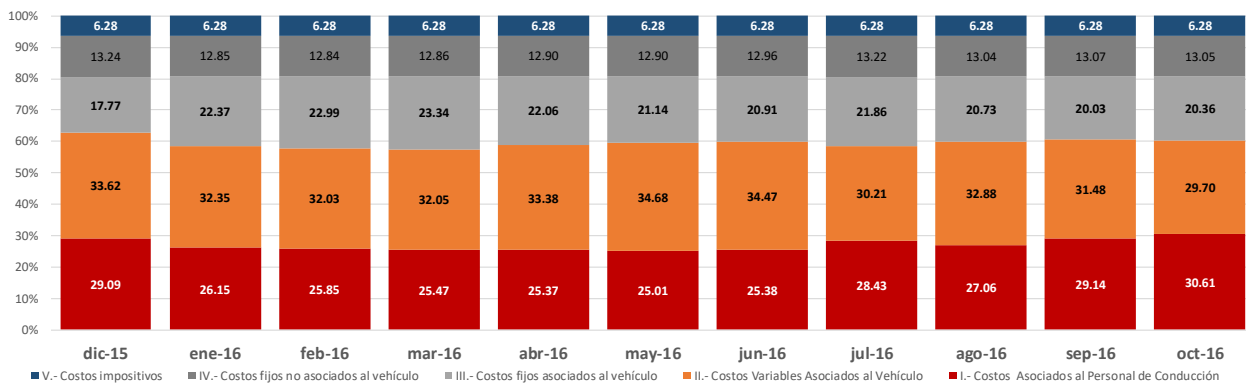
Índice Diciembre 2015 = 100 - Carga general - Trayecto Córdoba-Buenos Aires - Volvo 370



Fuente: Economic Trends para la CEDAC.

Índice de Costos del Autotransporte de Cargas

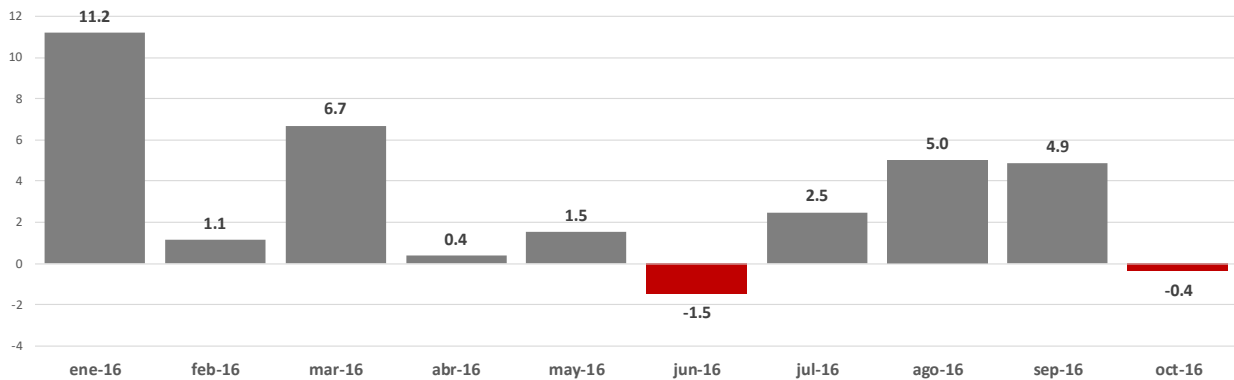
% de participación por rubro - Carga general - Trayecto Córdoba-Buenos Aires - Volvo 370



Fuente: Economic Trends para la CEDAC.

Índice de Costos del Autotransporte de Cargas

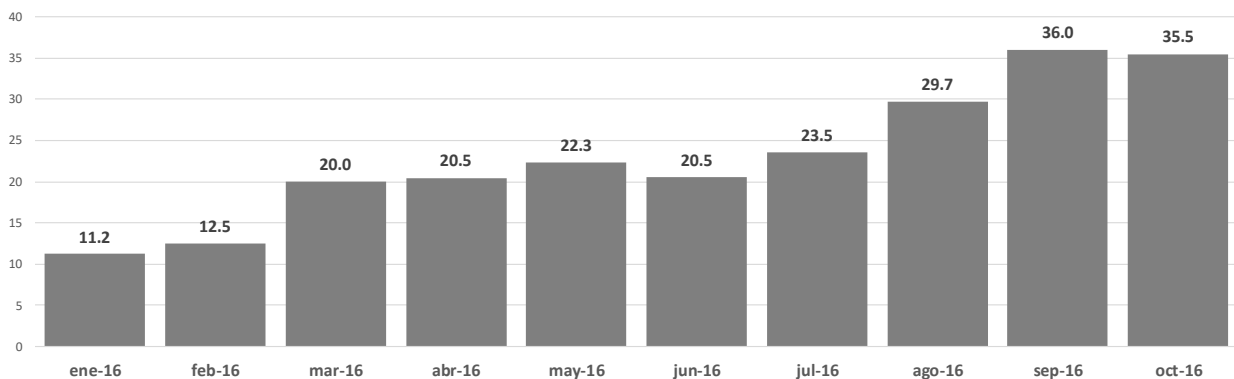
% de variación mensual - Carga general - Trayecto Córdoba-Buenos Aires - Volvo 370



Fuente: Economic Trends para la CEDAC.

Índice de Costos del Autotransporte de Cargas

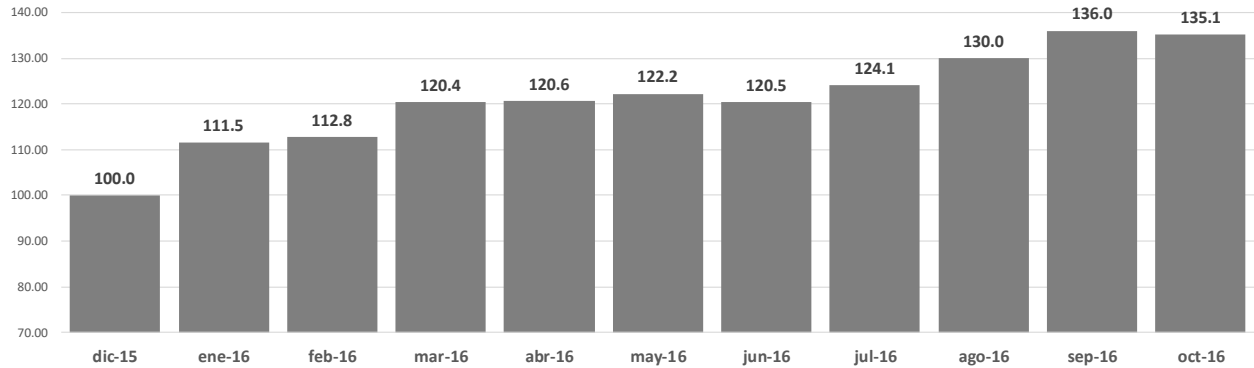
% de variación mensual acumulado - Carga general - Trayecto Córdoba-Buenos Aires - Volvo 370



Fuente: Economic Trends para la CEDAC.

Índice de Costos del Autotransporte de Cargas

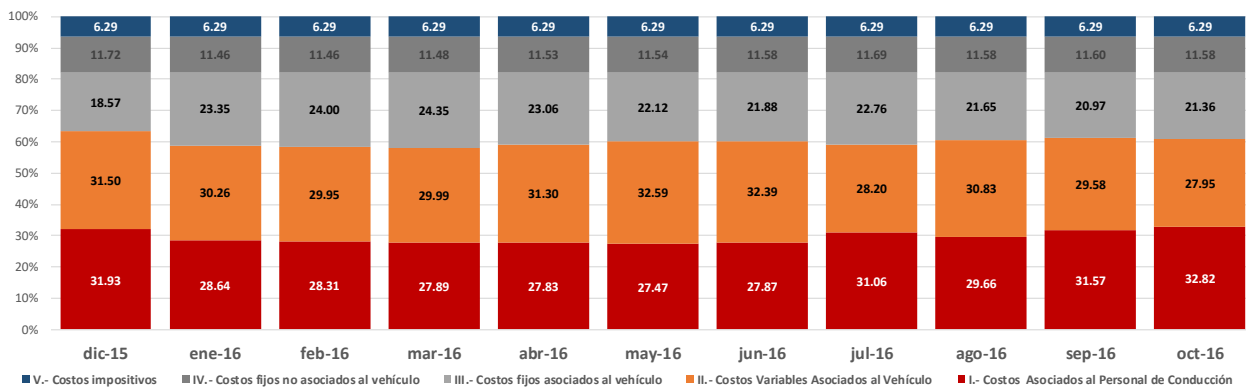
Índice Diciembre 2015 = 100 - Transporte de combustibles - Trayecto Córdoba-Buenos Aires - Volvo 370



Fuente: Economic Trends para la CEDAC.

Índice de Costos del Autotransporte de Cargas

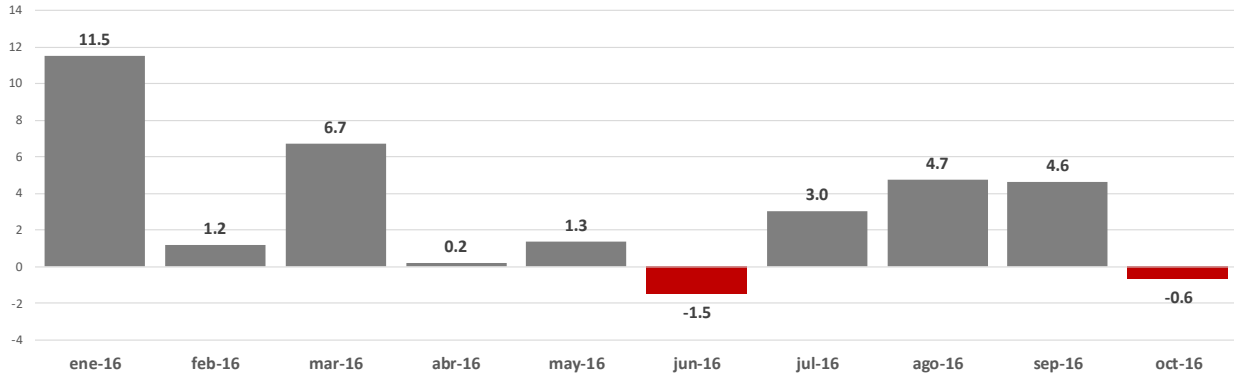
% de participación por rubro - Transporte de combustibles - Trayecto Córdoba-Buenos Aires - Volvo 370



Fuente: Economic Trends para la CEDAC.

Índice de Costos del Autotransporte de Cargas

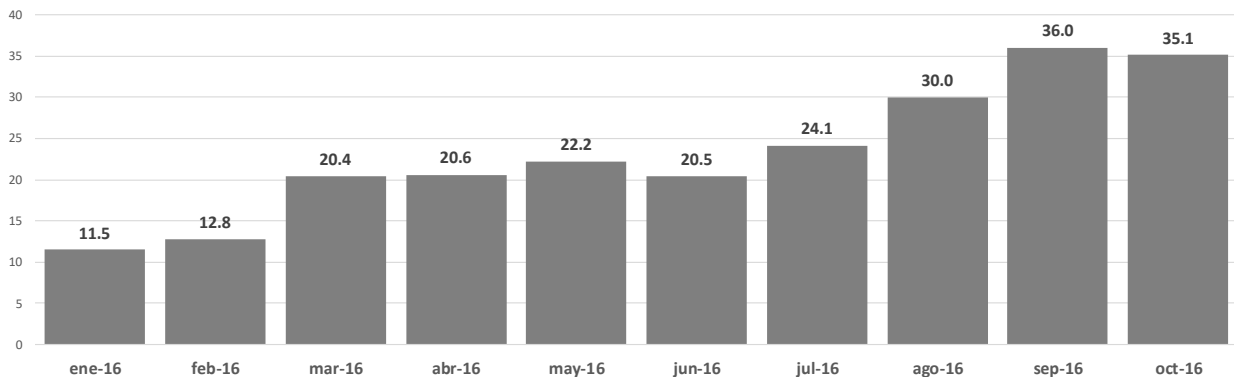
% de variación mensual - Transporte de combustibles - Trayecto Córdoba-Buenos Aires - Volvo 370



Fuente: Economic Trends para la CEDAC.

Índice de Costos del Autotransporte de Cargas

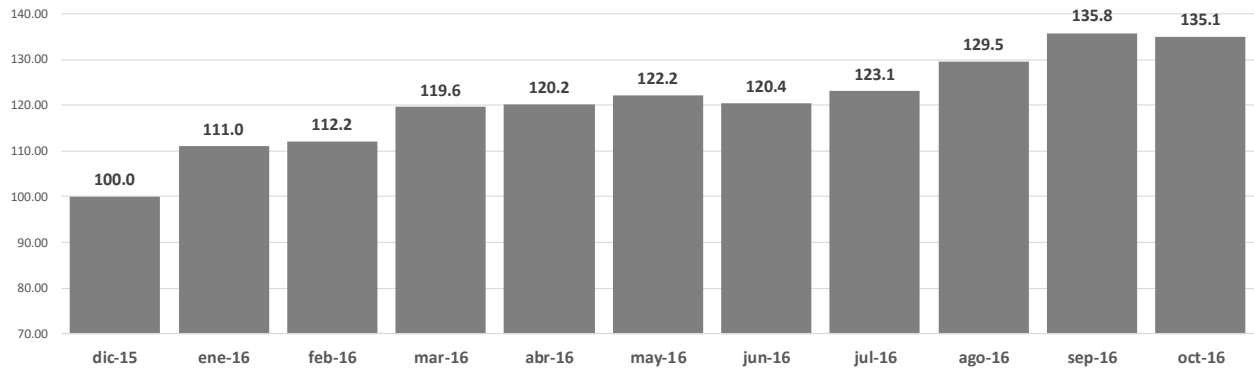
% de variación mensual acumulado - Transporte de combustibles - Trayecto Córdoba-Buenos Aires - Volvo 370



Fuente: Economic Trends para la CEDAC.

Índice de Costos del Autotransporte de Cargas

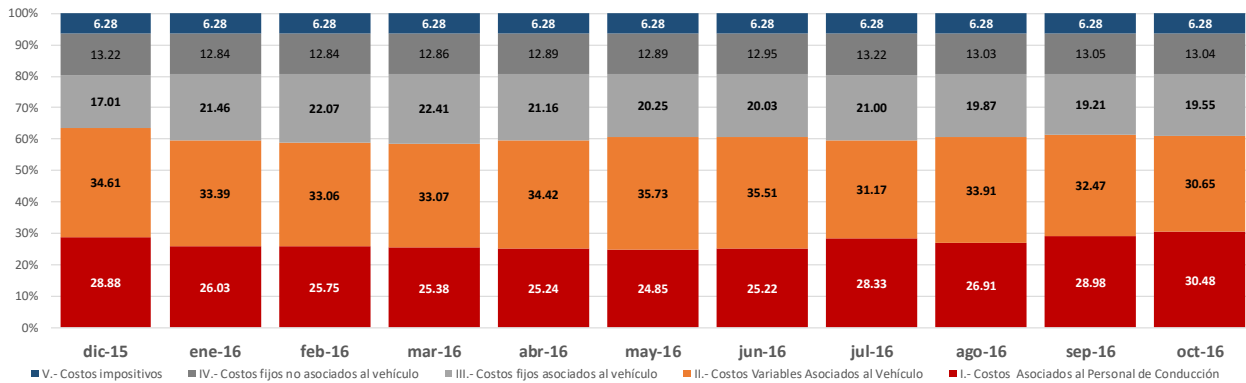
Índice Diciembre 2015 = 100 - Carga refrigerada - Trayecto Córdoba-Buenos Aires - Volvo 370



Fuente: Economic Trends para la CEDAC.

Índice de Costos del Autotransporte de Cargas

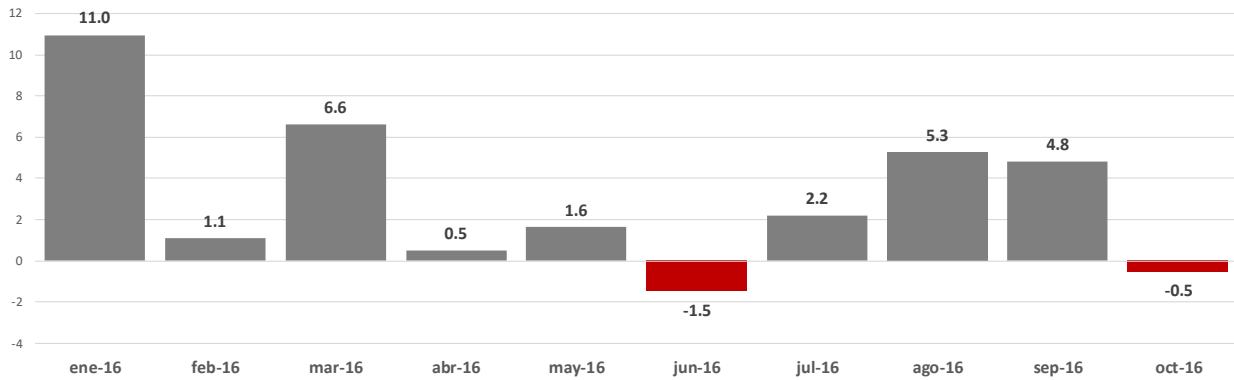
% de participación por rubro - Carga refrigerada - Trayecto Córdoba-Buenos Aires - Volvo 370



Fuente: Economic Trends para la CEDAC.

Índice de Costos del Autotransporte de Cargas

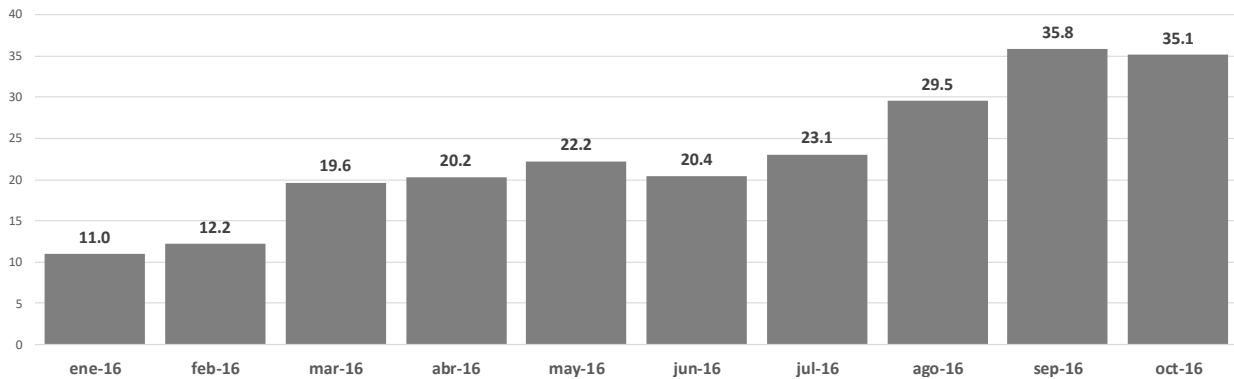
% de variación mensual - Carga refrigerada - Trayecto Córdoba-Buenos Aires - Volvo 370



Fuente: Economic Trends para la CEDAC.

Índice de Costos del Autotransporte de Cargas

% de variación mensual acumulado - Carga refrigerada - Trayecto Córdoba-Buenos Aires - Volvo 370



Fuente: Economic Trends para la CEDAC.

Notas metodológicas

- 1.- El Sistema de Índices de Costos del Autotransporte de Cargas es un sistema de estadísticas de la Cámara Empresaria del Autotransporte de Cargas de Córdoba.
- 2.- Tiene por objetivo proporcionar a las empresas transportistas, a los dadores de carga, a los funcionarios públicos vinculados al transporte, a la prensa y al público en general estadísticas rigurosas sobre los costos del autotransporte de cargas en el interior del país.
- 3.- Las estadísticas que integran el Sistema de Índices de Costos del Autotransporte de Cargas focalizan en tipos específicos de cargas y trayectos, con el objetivo de medir con precisión los niveles y la evolución de los costos del autotransporte de cargas, teniendo en cuenta que diferentes tipos de cargas y trayectos implican distintos parámetros de costos.
- 4.- La metodología utilizada no es la metodología habitual, consistente en tomar cierta cantidad acotada de ítems de costos y ponderar sus variaciones mensuales a través de ponderadores fijos, lo que en contextos de alta volatilidad de precios relativos genera distorsiones estadísticas, y no permite simulaciones de impactos sobre costos cuando las variables que se modifican no están incluidas en los ítems de costos considerados.
- 5.- Para evitar distorsiones por cambios de precios relativos y para potenciar su utilización como simulador de impactos de distintas variables sobre costos del autotransporte de cargas, se diseñó una metodología mediante la cual se modeló la estructura de costos de distintos tipos de cargas y trayectos, estableciendo parámetros fijos vinculados a la tecnología utilizada y las características de la carga y el trayecto, y variables vinculadas a precios y costos.
- 6.- Estas variables se actualizan mensualmente, con sus valores de mercado durante los primeros 10 días de cada mes, con la posibilidad de actualizaciones en cualquier momento del mes en caso de eventos que modifiquen los costos de la actividad.
- 7.- La estructura de los índices permite su utilización como instrumento para simular y/o proyectar cambios en los costos asociados a cualquier evento con impacto sobre dichos costos, como cambios en los precios de combustibles, en costos laborales, en impuestos nacionales, provinciales o municipales, en cualquier regulación con impacto sobre el sector del transporte, y hasta en el porcentaje de capacidad utilizada en las empresas, entre otros.
- 8.- Las estadísticas del Sistema han sido diseñadas y son actualizadas sistemáticamente por Economic Trends, empresa privada sin intereses en el sector del autotransporte de cargas, con experiencia en la generación de estadísticas económicas y sectoriales para distintas instituciones como el Foro de la Construcción Privada de Córdoba, la Cámara Empresaria de Desarrollistas Urbanos de Córdoba, la Cámara de Industriales Metalúrgicos y de Componentes de Córdoba, el Córdoba Technology Cluster, la Cámara Argentina de Centros de Contacto, entre otras.